



АДМИНИСТРАЦИЯ ГОРОДА ПЕРМИ
ДЕПАРТАМЕНТ ЗЕМЕЛЬНЫХ ОТНОШЕНИЙ

Сибирская ул., д. 15, Пермь, 614000, тел. (342) 212-46-78, факс 212-41-51
e-mail: dzo@gorodperm.ru, http://www.gorodperm.ru

РАЗРЕШЕНИЕ
на размещение объекта
№ 21-01-45-265 от 23 ИЮН 2022

Департамент земельных отношений Администрации города Перми в соответствии с пунктом 3 ст. 39.36 Земельного кодекса Российской Федерации, Положением о порядке и условиях размещения объектов на землях или земельных участках, находящихся в государственной или муниципальной собственности, на территории Пермского края без предоставления земельных участков и установления сервитутов, публичного сервитута, утвержденным Постановлением Правительства Пермского края от 22 июля 2015 г. № 478-п, заявлением от 14 июня 2022 г. № 21-01-06-5260

разрешает ОАО «МРСК Урала» (ИНН 6671163413, ОГРН 1056604000970, место нахождения: 620026, Свердловская область, г. Екатеринбург, ул. Мамина-Сибиряка, д. 140)

размещение объекта: линии электропередач классом напряжения до 35 кВ, а также связанные с ними трансформаторные подстанции, распределительные пункты и иное предназначенное для осуществления передачи электрической энергии оборудование, для размещения которых не требуется разрешения на строительство (строительство участка ВЛ 0,4 кВ от ближайшей опоры ВЛ 0,4 кВ от ТП-1307, установка оборудования учета э/э на опоре ВЛ 0,4 кВ для электроснабжения индивидуального жилого дома по адресу: Пермский край, г. Пермь, ул. Лазурная, 33 (кадастровый номер земельного участка 59:01:1810053:22).

способ размещения объекта: надземный

на землях: государственная собственность на которые не разграничена

местоположение: Пермский край, г. Пермь, ул. Лазурная

разрешение выдано на срок: бессрочно

Дополнительные условия размещения:

Территория, согласно схеме, расположена в охрannой зоне с особым условием использования территории: охрannая зона объектов электросетевого хозяйства, охрannая зона газораспределительных сетей, приаэродромная территория аэродрома аэропорта Большое Савино.

ОАО «МРСК Урала»:

1. Соблюдать Правила охраны электрических сетей, установленные постановлением Правительства Российской Федерации от 24 февраля 2009 г. № 160 «О порядке установления охранных зон объектов электросетевого хозяйства и особых условий использования земельных участков, расположенных в границах таких зон».

2. Соблюдать Правила охранных зон газопроводов, установленные постановлением Правительства Российской Федерации от 20 ноября 2000 г. № 878 «Об утверждении Правил охраны газораспределительных сетей»;

3. Соблюдать Правила использования воздушного пространства, установленные постановлением Правительства Российской Федерации от 11 марта 2010 г. № 138 «Об утверждении Федеральных правил использования воздушного пространства Российской Федерации»;

4. В соответствии с пунктом 7(2) Положения о порядке и условиях размещения объектов на землях или земельных участках, находящихся в государственной или муниципальной собственности, на территории Пермского края без предоставления земельных участков и установления сервитутов, публичного сервитута, утвержденного постановлением Правительства Пермского края от 22 июля 2015 г. № 478-п, представить в департамент земельных отношений в течение 1 месяца с момента размещения объектов материалы контрольной геодезической съемки размещенных объектов на бумажном и электронном носителях на безвозмездной основе.

Приложение: схема предполагаемых к использованию земель или части земельного участка (на 1 л. в 1 экз.)

И.о. начальника отдела предоставления
земельных участков по работе
с юридическими лицами



Н.Н. Борцова

Схема предполагаемых к использованию земель или части земельного участка

Объект: Строительство участка ВЛ 0,4 кВ от ближайшей опоры ВЛ 0,4 кВ от ТП-1307, установка оборудования учета э/э на опоре ВЛ 0,4 кВ для электроснабжения индивидуального жилого дома по адресу: Пермский край, г. Пермь, ул. Лазурная, 33 (код. номер зем. участка 59:01:1810053:22);

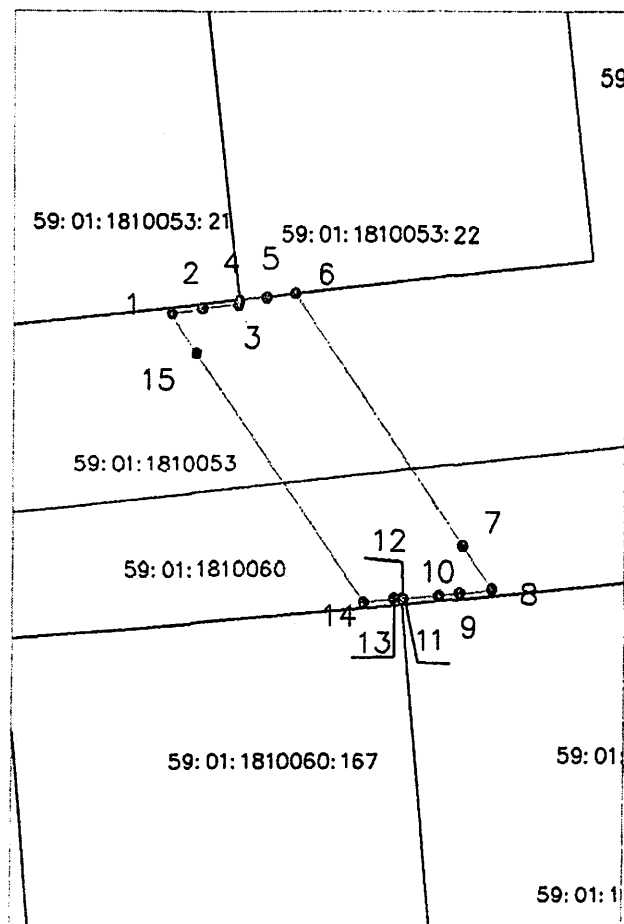
Местоположение: Пермский край, г.о. Пермский, г. Пермь

Площадь земель или части земельного участка, кв.м: 197

Категория земель: земли населенных пунктов

Вид разрешенного использования: -

Каталог координат, м



Масштаб 1:500

Обозначение характерных точек границ	Координаты	
	X	Y
1	523736,94	2219677,91
2	523737,21	2219680,13
3	523737,53	2219682,73
4	523737,84	2219682,71
5	523738,03	2219684,44
6	523738,27	2219686,54
7	523720,68	2219698,31
8	523717,57	2219700,43
9	523717,32	2219698,08
10	523717,18	2219696,73
11	523716,89	2219694,04
12	523716,95	2219694,03
13	523716,9	2219693,51
14	523716,67	2219691,37
15	523734,16	2219679,67
1	523736,94	2219677,91

Описание границ смежных землепользователей:

от 1 до 4 – муниципальная собственность;

от 4 до 6 – 59:01:1810053:22;

от 6 до 1 – муниципальная собственность

Условные обозначения:

• 1

Характерная точка границ, сведения о которой позволяют однозначно определить ее на местности

—

Границы земельных участков, установленные (уточненные) при проведении кадастровых работ, отражающиеся в масштабе

—

Граница земельного участка, сведения о которой содержится в ЕГРН

22

Обозначение кадастрового номера земельного участка

—

Граница кадастрового квартала

59:01:1810060:167

Обозначение кадастрового квартала

Заявитель: **Анатолий Иванович Бочкарев**

подпись, расшифровка подписи)

(для юридических лиц и индивидуальных предпринимателей)

Верно